

莊氏族譜

续谱委员会编  
二〇一四年六月

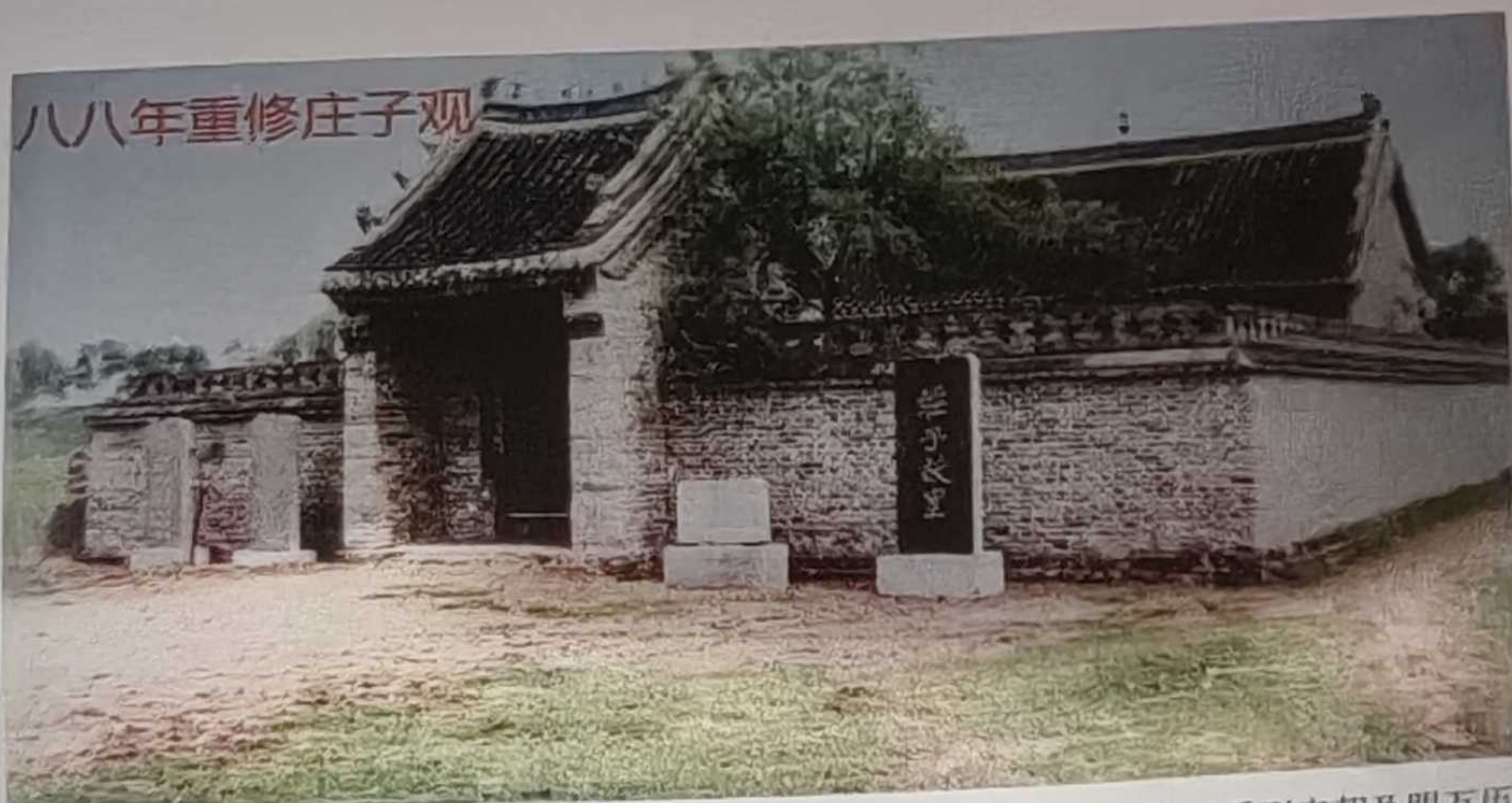


始祖墓坐落在东明县庄寨村北200米处的龙山文化和商周文化遗址上

山东省文物保护单位

庄周墓

山东省人民政府2013年10月10日公布  
东明县人民政府2013年10月30日立



八八年重修庄子观

唐贞观二年（628年）庄寨村始建庄子观，从观中文物和残碑上可以看到宋朝及明万历年间（1573~1621年）、清康熙十四年（1675年）、乾隆十九年（1754年）、乾隆五十五年（1790年）和光绪四年（1878年）重修的记载。建国初期，此观占地10余亩，“文革”中被拆除，“文革”后又重建。上图为1988年重修后的庄子观外景。



2008年重建庄子观，2011年8月竣工。观内有庄周墓、南华殿、庄子文化陈列馆、庄子文化交流中心、庄子文化碑林、南华山遗址等。仰观此观，气势恢宏，回声成趣，仙气冉冉，是宗亲祭祀、游人参谒，学者研究庄子的好去处。

# 次门族祖墓碑



# 三门族祖墓碑



# 谱 目

<b>第一章 谱序篇</b> .....	1
第一节 二零一四年庄氏族谱重修序言 .....	1
第二节 一九五零年庄氏谱序 .....	4
第三节 一九八九年庄氏族谱重修序言 .....	6
第四节 族训家约 .....	8
第五节 字辈谱（排行字） .....	9
第六节 现代名人品庄子 .....	10
第七节 庄氏起源考 .....	11
第八节 庄子故里在东明 .....	15
<b>第二章 世系表篇</b> .....	21
（一） 1—53 世 .....	21
（二） 54—63 世 .....	21
（三） 64 世 .....	25
（四） 65 世 .....	26
（五） 66 世 .....	29
（六） 67 世 .....	32
（七） 68 世 .....	38
（八） 69 世 .....	45
（九） 70 世 .....	54
（十） 71 世 .....	66
（十一） 72 世 .....	82
（十二） 73 世 .....	107
（十三） 74 世 .....	144

(十四) 75 世 .....	197
(十五) 76 世 .....	258
(十六) 77 世 .....	304
(十七) 78 世 .....	322
(十八) 79 世 .....	327
<b>第三章 名人录篇</b> .....	328
第一节 曹县庄寨名人录 .....	329
第二节 兰考县李家滩村名人录 .....	331
第三节 曹县纸坊名人录 .....	333
第四节 原阳县庄寨名人录 .....	334
第五节 荷泽市庄庄村名人录 .....	334
<b>第四章 祠堂墓碑篇</b> .....	335
第一节 庄子墓碑记 .....	335
第二节 重修庄子观碑记 .....	335
第三节 庄子祠堂记 .....	335
第四节 重修庄子祠墓记 .....	336
第五节 优免差徭碑 .....	337
第六节 维修庄子观碑记 .....	337
第七节 唐宋明清诗永 .....	338
第八节 恩荣录 .....	339
第九节 曹县庄寨村陵园 .....	340
<b>第五章 续后篇</b> .....	341
第一节 续后语 .....	341
第二节 研究“庄子”提供的参考书 .....	342
第三节 庄氏族入集中居住的地址 .....	344
第四节 附录 .....	345



## 第一章 谱序篇

### 第一节 二零一四年庄氏族谱重修序言

首先向庄氏列祖列宗行大礼叩拜，感恩祖宗把我们带到这个美好的世界，恩情终生不忘，年年进行祭祀。

公元二零一四年是庄子逝世二千三百年，为了弘扬中华优秀传统文化，实现民族复兴，亦为纪念伟大的思想家、哲学家、文学家——庄氏始祖庄子。经庄氏家族族长提议，民主推举，成立了庄氏续谱委员会实施续谱工作。委员会组织人员对居住在各地的庄氏族人，逐以登记核实，对庄氏历史名人及其事迹作了认真排查整理，对庄氏族训家约全面收集，并采用先进科学的排版印刷技术，完成了一部最为全面翔实的《庄氏族谱》。

本谱是以庄周为始祖，繁衍生息至今已有七十九世，人口近万人，主要集中居住在山东、河南、黑龙江三省的十县三十余个村庄，散户分布在全省、市和港、澳、台及世界各地。

本次续谱除遵循“序昭穆，考世系”的祖训外，把重点放在发掘整理历史文化遗产，继承与弘扬始祖庄周及列祖列宗的优良传统，以启教后昆，教宗睦族，淳风厚俗为目的，为创建和谐社会，促进文明建设，实现民族复兴注入动力做出贡献。先辈制定的修谱原则和这次确定的宗旨，不仅本次修谱要一一遵循，而且阖族人等都要围绕祖先的期望，修续族谱的目的而努力实践，我们要以史为鉴，总结经验，汲取教益，承前启后，继往开来。这样庄氏家族就一定能够遵循始祖庄周提出的“天人合一”和“因顺自然，和光同尘，齐一万物，追求自由，和谐相处”



等理念，更好的弘扬庄氏先辈倡导并形成的“爱国为民、遵纪守法、奋发向上、团结互助”的家族传统，使其发扬光大。使庄氏族人所承的忠厚诚信、勤劳朴实、敬老爱幼、无私丰献的操行美德代代永葆。

庄氏家族是一个有辉煌历史的家族，是一个不断进取的家族，自然也是一个非常有前途的家族。始祖庄周所著《庄子》一书为道家经典，亦是中华民族传统文化的重要组成部分，对中国乃至世界都产生了重大而深远的影响。对此不仅族人引以为荣，炎黄子孙亦为之骄傲。在始祖的感召下，历代庄氏族人以始祖为楷模，向往真善，维护正义，注重学习，加强修养，践行厚德载物、自强不息是故灿星罗列，名人辈出，有政治家、思想家、文学家、科学家枚不胜数。近几百年来，先辈靠自己的真才实学，考取进士、举人和秀才，业绩流芳。还有许多先人习武从军，为保卫国家疆土立下赫赫战功。现在又涌现了一批新秀，或从政于领导岗位，为国家效力，为人民立功。或立志于学府，荣膺了博士、硕士学位。或潜心于教育科研，获得了教授、研究员、工程师等高、中级职称，加上务农、经商等族人，都在不同的岗位上为国家繁荣、民族振兴作出了卓越的贡献。更有海外赤子洒汗水于五洲，为世界的和平发展作出了不懈的努力。

这次续修“庄氏族谱”，用电脑排版，做成两种版本，即电子版和印刷版。印刷版采用横排简体字排版，分为五章：第一章是序言，第二章是世系表，第三章是名人录，第四章是祠堂墓碑，第五章是续后语。在格式和内容上有以下变更：（1）每个人的名字前面加了一个编号。编号的含义是：前两位数表示本人的世数，第三数表示本人所在的门数，其后的几位数表示本人的编号。每个人的名字后面附有父亲的名字，亲兄弟们按年龄从大到小排列在一起，从次子开始后附的父亲名字用“同上”表示。整体的排列方式是按照垂直血缘关系树形排列，所以后世子孙的所在的前后位置，是由长辈所在树形表位置决定的。之前的族谱男士的



妻室均是以“某氏”来称呼，此次续谱尽可能的使用了全称。(2)增加了族训家约。(3)强调了“字辈谱”(排行字)的重要性。(4)增加了名人录。(5)增加了太康县两个村的族人入谱。

电子版的主要内容是树形图表，及不能印刷的内容，只能存在电脑里、u盘里或储存卡里。好处是好保存，便于传输和修改。还有图片和视频等。

近几年来，东明县委县政府为弘扬庄子文化，相继三次举办全国性的庄子研讨盛会，不惜重金投资建设了万福庄子公园、庄子书画院、庄周博物馆、南华公园、沿河庄子文化长廊、菜园集庄子广场、陆圈漆园文化广场。山东省人民政府2013年10月10日公布为“山东省文物保护单位”。我们庄氏族人都非常感激，并对东明县委县政府县人大表示感谢。

2008年为了重修庄子观，东明县人大主任庄付阁（山东省东明县庄寨村人，庄氏75世孙女），尽其所能，多方筹措资金500余万元。精心组织施工，于2011年8月，使具有相当规模，宏伟壮观的“南华庄子观”落成。为弘扬庄子文化，为我们家族作了一件了不起的大事，世代相传。同时也大大提高了东明县在全国乃至世界上的知名度。为重修庄子观庄氏族人都踊跃捐款，合计捐款约30余万元，以表示对先祖的敬仰和感恩之心。

我们深信，庄氏族人都一定会薪火相传，一代胜过一代，谱写出更新的篇章。

续谱委员会

二〇一四年六月



续谱委员会成员



主任：兼主编：合全

副主任：长门：昭玉

次门：著平，红显，合杰

三门：著作

委员：著世，庆显，金栋，廷治，银柱，著法，著胜

网络联系员：长门：昭奎

次门：红魁，昭伟

族、家长：长门：著法

次门：进河，合亮，合志，昭化

三门：世义

第二节 一九五零年庄氏谱序

从来国何为而著史也，评订人品高下而已，家何为而修谱也，记载辈次前后而已。若国无史，则历代之忠奸不辨而善恶必混淆矣，家无谱则每世之尊卑难明，而长幼必无序矣，信哉修谱诚为人之要事也。奈何人多于斯而忽之，未能加之意焉良可叹也，然此特不念水源木本之相尚，而仁人孝子不敢焉，吾族知其然也，故修谱为至急之要务，以维报本大典，使追远之义而弗衰，孝敬之礼得长存。若是庶不愧为后辈之职者哉，窃维吾族之始，出自春秋宋国左傅所谓代武庄之族者是也；其后战国时，吾始祖讳周 字子休，生于古蒙名区，天资异常灵敏超众，又好学不倦，年未及冠，将老子之学说，深得乎奥妙而著作之，才能已肇于此矣。楚王闻其贤，聘为国相，子休公辞而不就。北游漆园任为吏，而漆民至今



颂其德。后退隐南华山著书十余万言，大要以老子之学说为宗旨，即南华经也。唐天宝元年诏号为南华真经；李太白赞其诗曰：“万古高风一子休，南华妙道几时修，谁能造入公墙里，如上江边望月楼。”

余等三复斯诗不觉，而深有感焉其惟吾族之，失迷老谱乎，当往古失迷之，秋固为吾族所同悲，近今临修谱之际，言念及此而伤悲之，心亦因之而生焉，其故何哉，盖老谱所在，即吾族历世先祖之名号所在，孰尊孰卑观谱则一目瞭然矣，嗟呼老谱失迷，吾族历世先祖之名号何在，诚可悲也，试论其失迷之故，前于清嘉庆十二年丁卯科举人，吾族高祖讳济字毅亭同榜有一同姓者，系关外民籍，后二君晤面，谈及老谱同姓欲借抄录之，约会试期带京期间毅公将老谱同姓未及奉，赵毅公领凭赴正定府新乐县充任学官时，未满载毅公逝世于新乐县署之，内岂不哀哉，惜毅公临终未有追讨老谱之，遗嘱何也，或将借谱之事忘掉乎，或病势暴猛不暇乎，不然老谱乌能失迷，无统系同姓之手哉，然而当时未讨，今则更无完善之方策。不过听其谱之间断，将已知者修为新谱而已，且考老谱记载之世额。上自始祖子休公下至五十八世族祖讳全字备君系长门后裔，住东明县城东北十八里北庄寨；五四世族祖讳百万字广财系二门后裔，住东明县城东南七十里南庄寨；五十六世族祖讳武字允文系三门后裔，住荷泽县城东南十六里庄庄。此三门中而子孙最繁衍者，其惟二门之子孙又分迁十余村之多乎，多则难以备载仅将分迁户口之繁者，言之若李家滩、回龙寺、茨蓬、高辛庄、纸坊等村。乃若是众多之族无谱记载之，则辈次之尊卑难免紊乱之，况况相距较远而素不识面者乎，呜呼老谱既失迷于前，更恐新谱再失修于后，故吾族修谱之事不容缓也。已奈事关重要问题繁多，其势功成不易，前于己丑岁元月吉日，吾族开始提议修谱迄今快及二载，尚未完成噫，迟延若是谁之咎也。修谱者怠惰其职与抑财政困难使然与幸，目前将印刷等费筹妥不久，便有成功之



可望也。将本族排行字五言六句，自七十世起为：立兴傅合著，昭庆道衍长，培开德文基，自致福善祥，怀喜心建正，继守世克良。印刷其上为吾族辈次之恁依，而辈次之尊卑自分明者矣。惟谱尚缺序词，嘱余拟稿惜余学识浅陋素无作才，乃再三推辞无负其责者，竟不揣冒昧而忘笔斯言，则语气中难免错误之弊，望吾乡才美不吝之亲友加以指正之，则较为美观云尔。

公元一九五零年庚寅岁重阳节之辰

七十三世孙合钦（排行名）鸿恩（原名）沐手撰于本宅

注：合钦曹县师范讲习所毕业 历任小学教员。

### 第三节 一九八九年庄氏族谱重修序言

先祖讳周 字子休（公元前三六九——前二八六）战国时期著名哲学家、思想家、文学家其才华超众流芳百世万古永存。

先祖至今两仟余载，繁衍七十八世。公元一九五零年修我庄氏族谱迄今又越三十余载。随着社会的发展我族炎黄子孙精英辈出，人才荟萃，为民族振兴做出了不朽的功勋，无愧南华之后裔。今为上承先驱开创之志，下启后世继往之心，乃维修庄子观并接续庄氏族谱。一九八八年二月经菏泽地区博物馆、东明县文化局、文化馆，菜元集乡政府两级批准即动工重修，经一年精心设计施工胜利完成。庄子观原貌的修复工程于一九八九年古历二月二日举行开观典礼。东明县宣传部、县政协、县文化局、文化馆，和县广播电视局、县志办，及菜元集乡政府等机关的代表参加了剪彩仪式，并赠送了玻璃匾一块。紧接着由修谱理事会操办展开了修谱工作，通过查卷宗访族老联络我氏族各宗亲，上校正老谱下续七十八世，新注详细籍贯。经考证河南省原阳县南十里庄寨、杞县阳固



乡西铁岗村、柿园乡小郭寨均属吾族长门，故载入族谱。主办人员，不辞劳苦风尘仆仆废寝忘食夜以继日地工作。除旧谱中王庄村和亳州查询不出外，新谱完善汇编成册。

因时间仓促经验不足差错难免，敬清吾族贤英指正。

注：一九五零年及一九八九年庄氏族谱重修序言，原文没有标点符号，里面的标点符号是新加的，族人若认为不对，可以修正。

### 一九五零年修谱职务名单

修谱正理事兼书记：合钦

副理事兼书记：合宗 合璧 世德 合闵 著玉

傅安 传恩 传乐 傅友 傅洁

司务股股长：传孟

副股长：利修 著奇

司务员：合文 合义 合俊 合仓

合廷 合景 合彦 合田

会计 主任：桂五

干事：成德

通信员：著典 合善 兰芳 合宽 心慰

合孔 合廉 安裕 培初 登朝

征收员：合文 得祥 忠堂 合言 兴培

永庆 培仁 登明 化宇 世成

保存钱粮：合宗 合庭 傅洁 献民 傅孟

本族，族家长名单如下：

全族族长：学成 学玉



长门：族、家长：兴让

傅声 传耀

次门：族、家长：金声 金林 聚财 立荣 克宽

连治 安堂 献民 永庆 玉堂

可良 耕山 兴林 兴智 登云

三门：族、家长：立元 立气 世言 世仁

(一九八九年) 维修庄子观及修谱理事会委员名单

主任： 著民 委员：庆文 石矿 传义 传宝

副主任： 著连 洪显 景顺 合启 合朋

桂五 培仁 自修 著治 兴仁

合志 同善 贺生 合存 传雷

合联 鸿济 振山 合轩 兴文

总务主任：著世 星照 文典 著奇 贵生

保管：合恭 传义 合海 合庆 世学

族谱汇总：著源 著检 廷治 合文 国志

合长 传山

### 第四节 族训家约

自然界宇宙运行及人类社会活动有规律，国家治理有国法，企事业厂矿管理有规章。我庄氏族人为适应自然、社会能更好的繁衍生息，制定以下族训家约，望全族人遵守。

爱自然爱人类，爱祖国爱人民，

爱家庭爱妻儿，爱自己爱生命。



有理想有抱负，有大志有计划，  
有规划有行动，有文化有技能。

讲国法守纪律，讲诚实守信用，  
讲文明要合一，讲事业要努力，  
讲团结要友谊，讲孝心敬长辈，  
讲科学破迷信，讲清廉不贪污。

禁止破坏自然，禁止残害人类，  
禁止叛国投敌，禁止不忠不孝，  
禁止近亲婚姻，禁止伤风败俗，  
禁止破坏团结，禁止破坏家庭，  
禁止不良习惯，禁止不务正业。

### 第五节 字辈谱（排行字）

为区分我族众人之间的长幼，尊卑，表白宗族里世系血统顺序，选用全族共行的辈分文字，这就是“字辈谱”。它是一个家族传代的字凭，是家谱的重要组成部分。望全族人都要严格遵守。

自七十世起按下边的字起名：

立兴传合著，昭庆道衍长，  
培开德文基，自致福善祥，  
怀喜心建正，继守世克良。

提醒族人：要给下一代起个好名字。汉字是华夏民族的基因符号，个人名字成为人体结构的表达符号。有一定的预示和警戒作用。再者人



的名字是一个人在社会上出现的代号，（今世及子孙后代都要称呼）。因此有无意义对一个人非常重要。古人说：“赐子千金，不如教子一艺，教子一艺，不如赐子好名”又说：“与其给子万金，不如赐子好名”因此我建议：父母给孩子起名字，一定要重视，要起一个好名字。名字要符合以下几点要求：

(1) 要符合庄氏族谱的“字辈谱”也就是“排行字”，他是哪个世的人，要符合哪个世的排行字。这样从名字上就能看出辈分来。

(2) 要有意义，有一定文化涵意。选字要吉祥健康，意义好，组成词组后的词意要好，要连贯，要吉祥；既要寄予厚望，又要寓意深刻；既要型美义美，又要音美意美。从名字上体现出人的文化、涵养、素质。

(3) 应避免和已有的人名“重名”。“重名”对于被重名的人和他本人都不好。后者发现已有重名，应主动更改。

(4) 还要易读易记，读音朗朗上口，好听响亮，能给人以直爽坦诚，和蔼可亲之感。

(5) 名字，尽量不用单字，也就是一个字的字。（单字容易重名）

(6) 为了避免重名，可以再有一个‘字’。也就是说一个人有一个按字辈起的‘名’，另外再有一个‘字’，就更好了。

### 第六节 名人品庄子

《庄子》这本书，历代被奉为经典、真经、记载着庄子的思想、文化、生活、哲理，也可说“庄子文化”的集中体现。请看下面几位名人是怎样评论庄子及《庄子》这本书的。

几位名人的评论：

(1) 吐峥嵘之高论，开浩荡之奇言。——李白



(2) 我们扛孔夫子的招牌，却都是庄子的私淑弟子。

其文汪洋辟阖，仪态万方，晚周诸子之作，莫能先也。

——鲁迅

(3) 秦汉以来的一部中国文学史，差不多大半是在他的影响下发展。

——郭沫若

(4) 中国人的文化上永远留着庄子的烙印。

——闻一多

(5) 真正看懂《庄子》，会明白世界上总有路可走。

——傅佩荣

(6) 我认为讲了“论语”，没有讲《庄子》的话，在我们中国人人格的构筑和精神体系的完备上讲是欠缺的。

——于丹

(7) 中国文人的外表是儒家，但内心永远是庄子。

——李泽厚

(8) 庄子第一是天才，思辨与文章的天才，第二他确实敢于瞧不起，敢于嘲笑功名富贵，俗学俗思，修齐治平那一套，第三是不二的唯一。

——前中国文化部长：王蒙

没有庄子，哪里有中华人物的潇洒风流，活泼得趣。

他是古今思辨加文章的第一人，大哉庄子，庄子之前，再无庄子，庄子之后，再无庄子。

——前中国文化部长：王蒙

## 第七节 庄氏的起源考

### 【庄氏的起源】

庄姓源出牟氏，乃虞舜之后再上可溯至颛顼帝。商代有牟熊者，为



文王（商末周族领袖，周朝建立者周武王之父）部下的一个小官，他和其哲嗣熊\*，因有功被封于楚子爵（楚国始封之君）。传至第十二代熊通始称王叫楚武王，又传了五世熊族即楚庄王时称五霸之君其后子孙以庄为姓。胡三省曰：庄氏有出于宋者，左传所谓戴武庄之族是也。宋国为何有庄姓，胡三省之说何据，他无说明。

汉族庄姓主要有三个来源：聃姓，子姓和姬姓

第一支源自聃姓，出自颛顼之后。春秋时楚王熊旅，死后谥庄，史称楚庄王，其支庶子孙以谥为氏。江汉之间的庄姓多为其后。根据考证，庄子是楚庄王的后代。宋人郑樵在《通志·氏族略》中两次讲到，庄氏出于楚庄王，战国时有庄周，“著书号《庄子》”。郑樵是南宋人遍读唐以前的书，广搜博引，写成《通志》二百卷，《四库全书总目提要》中指出：“南北宋间记诵之富，考证之勤，实未有过于樵者。”因此他说庄子出于楚庄王，是有唐以前牒谱文献为据的。还有庄氏的出处具有特异性，特指和泛指是迥然有别的，“庄氏出于楚庄王，僖氏出于鲁僖公。康氏者，卫康叔之后也。宣氏者，鲁宣伯之后也”是记载得清清楚楚的。《史记》《史记·西南夷列传》写云贵川等地的少数民族。里面记载了一个人，庄跷。庄跷是楚国镇守西部的一个将军，他带兵到了云南滇池，后来秦国将军白起占了巴郡和黔中郡之后，阻断了他的归路，就变成了滇王。司马迁写道：“始楚威王时，使将军庄跷将兵循江上，略巴、蜀、黔中以西。庄跷者，故楚庄王苗裔也。”班固《汉书·西南夷两粤朝传》也沿用了这个说法。楚国庄氏出自楚庄王，庄子和庄跷一样是楚庄王之后，可能出自不同的分支。朱熹对庄子的身世有着很好的直觉，他一眼就看出“庄子自是楚人……”朱熹没有做专门的考证，但他对先秦学术流派是一清二楚的。透彻的直觉，往往比含混的“博学”离真实更近。按时间算庄子应是楚庄王八代以上。楚庄王的直系传承王位，就是楚王，



他的旁系在三代以后就可以用他的谥号作为姓氏。庄氏家族已经是一个很疏远的贵族。从地理位置上看，庄子所在的宋国在楚国的西北，是邻国。就在庄子的上一代，楚国的内部发生了一件大事，执政的楚王把贵族镇压一批，有一些就跑了，庄子的上一代就跑到了楚国的邻国，即宋国去了，后来就有了庄子。

庄子的后代是组成当今庄姓的主要组成部分，非姓庄氏的历史大约有 2600 年的历史。

第二支源自子姓。出自成汤之后。春秋时宋庄公，名冯，其后裔以其谥为姓，子姓庄氏的历史大约 2600 年。

第三支源自姬姓。出自周文王之后。春秋时鲁庄公之后，名同，其后裔以其谥为氏，青，兗之间多为其后。有 2600 年的历史。

庄姓是中国人口最多的第一百一十三位姓氏，尤其在广东、闽台、江苏、山东、河南地区特别昌盛，当今庄姓人群大约占了全国人口的 0.13%，总人口大约有 160 多万。

### 【庄氏的演变】

“庄”与“严”两个字，经常被连在一起使用，表示一种无比肃敬的意思。而在中国姓氏中，实际上也有十分密切的关系——有的严姓是庄姓改来的，有一部分姓严的人，就和庄姓是一家人。庄、严二姓的奥妙关系是这样形成的：据《正字通》的记载，汉明帝的名字叫做刘庄，按照当时的习惯，为了避天子的名子，一些本来姓庄的人，像名满四海的一代高士庄光，和大学者庄忌等，都改性为严，变成了后世大家所熟知的严光和严忌。据说，这两位当代名人改姓为严之后，许多姓庄的人都粉粉仿效，就此以严为姓。至于他们在决定改姓的时候，为什么不同别的姓，而要采用严字，后人推测，大概也跟庄、严两字经常被连在一起使用有关系。



庄姓改为严姓这件事，是发生在西汉明帝的时候，也就是距离现在差不多为一千九百年以前。那么，在此之前，中国就没有“严”这个姓吗？关于这个问题，《姓纂》所提供的答案是这样的：“严姓，楚庄王支孙以谥为姓；后汉庄光，避明帝讳并改为严。”

这段记载指出，早在春秋时代的楚国，就是楚王的后代以严为姓。楚国本姓芈，是颛顼玄孙陆终的第六个儿子季连的后裔，则严姓自然也是颛顼的后代了。不过，严氏的得姓，跟其他大姓有一个显著的不同，就是他们既非以国为氏，亦非因官命姓，而是“以谥为姓。”

严姓既然是早在春秋时就有的，则后来汉代由庄姓改来的那些姓严的人，说起来好象应该跟原来的严姓没有什么关系，但是妙就妙在这里，庄姓是出自楚王，而严姓又为楚庄王的支孙所创，则推算起来，庄、严两性岂非同出一源？怪不得汉代的庄光和庄忌这些人会心安理得地就改姓为严，因为姓严与姓庄，就血缘上来说，实际上并没有什么分别呢。

上面说到过，严光本来姓庄，后来因避明帝讳，才改姓严，他的子孙也就此世代以严为姓，算起来还应该是这一支严姓的始祖，他是东汉初年的人，跟中兴汉室的光武帝曾经是同学，两人的交情非常好。光武帝即位后，庄光改变姓名，隐身不见，光武帝想尽办法明查暗访，才把他找了回来，后来就发生了皇帝跟他同榻，他却以足加帝腹，被太史认为是“客星犯帝座”而大惊小怪的故事。

光武帝以帝王之尊，虽然对这位素知其才具的老同学曲意奉承，但严光到底还是不肯做官。后来，他归隐于富春山，耕钓以终。他当年垂钓的地方，被后人命名为“严陵濑”该处就是现在浙江省桐庐县南边的江滨。像这样一位视富贵如贱土，但求消风明月的高士，怎不叫人敬慕万分？！他的子孙，又怎能不引以自豪自傲？！

庄姓和黄姓、卞姓、姬姓、严姓、章姓有密切关系。



## 第八节 庄子故里在东明

一九九五年十一月上旬，在山东省东明举行的全国庄子故里问题考察论证会上，来自全国各地七十位有关专家、学者，实地考察了与庄子生平里籍有关的在东明境内的漆园故址、庄子观、庄子墓、南华山旧址及有关的墓碑、石刻、族谱等并赴庄子嫡系后裔集中居住繁衍生息的东明县城东北庄寨村进行了访问。他们依据庄子一生做官、退隐、著述、授徒、终老、墓葬及有关文字资料和实物资料，经过充分论证，与会专家、学者达成共识，一致认为庄子故里就在东明县庄寨村。

二〇〇七年七月七日，东明县与菏泽市社科联在东明举办第二次全国庄子故里暨生平思想研讨会，与会专家、学者对庄子故里在东明再次予以认定。

其主要依据是：

### 一、古漆园在今东明

庄子生平活动中，较著明的当是漆园为吏。《史记·老庄韩非列传》中记载：“周尝为漆园吏”。漆园在什么地方？《水注》卷八“济水”条载：“濮渠之侧，有漆城。”按《中国历史地图集》标注，濮渠流经东明县北部，濮渠之侧的漆城，当是在东明境内。张守节《史记正义》引《括地志》说：“‘漆园城在曹州冤句县北十七里’。此云庄周为漆园吏，即此”这里讲的冤句即是一二一八年之后的东明。《太平寰宇记》卷十三载：“冤句县本汉旧县也，……漆园城在县北五十里，庄周为吏之所，旧置监，今漆园城北有庄周钓台。”明《一统志》载：“曹县西北五十里有漆城。”杜佑《通典·州郡》中载：“冤句有漆园，庄周为吏之所。”《山东通志》卷九“古迹”条载：“（曹州）有漆园城，在古冤句县北七十里，



庄周为蒙漆园吏，城北有钓台。”这些按《中国历史地图集》标注的方位均系今东明境的裕州屯村。漆园在东明县裕州屯村，《东明县志》乾隆二十一年版、国民二十二年版也均有记载：“漆园城，址在县东十里裕州屯村前，即庄叟为吏之故地也，原有逍遥园，明清间颓废无存，知县杨公日升拟葺之，禾未果也，乃查园之四至，立石记之，迄今犹存。”还说：“漆园吏隐，迹在县东十里裕州屯，乃庄子为吏处。今东明之别名为漆园。”“东明古冤句县城东裕州屯即漆园也，庄子，蒙人，尝为漆园吏，故其祠墓在今县东北东台里。”“东明，古漆园，庄子吏隐处也。”“东明又为漆园，庄周为吏处。”从一九九五年十一月四日，在裕州屯出土的清咸丰元年重修庄子观“感德碑”中可以看到，东明县知县邹培经对裕州屯等村蠲徭免役董其祀，并批准照旧章蠲免裕州屯三地方差徭以重修庄子观。碑刻中还有称颂庄子为“前有仙吏”的诗文，这些记载更加说明庄子曾在漆园为吏，是裕州屯即是古漆园的有力佐证。此外，还在裕州屯发掘出两块记有裕州屯既是古漆园，又是庄子为吏处的石刻。更值得一提的是二〇〇七年七月四日，在东明县小井乡裴子岩村发现的裴子岩“创建明阳寺碑记”石刻，此碑系明万历壬子（1612年）四月由进士及第知东明县事李遇知撰文，文中明确记述“东明在周时为漆园，即庄子为吏处”，距今三百九十六年的碑刻保存完好，是漆园在今东明的一难得佐证。综上所述，不难看出，“漆园”是东明县的古地名，庄周是漆园这个小地方的小吏。

## 二、古濮水流经东明

《庄子·秋水篇》说：“庄子钓于濮水。”因此，濮水在何处是判定庄子生平活动区域的一个重要依据。《水经注校》说：“秦始皇徒衙君角于野王，置东郡，治濮阳县，濮水经其南，故曰濮阳也。”按现在的实际地理位置，濮阳在东明的北面，两县地连地，村连村，“濮水经



其南”，当是流经东明境。按《中国历史地图集》标注的濮水流经与上述说法也完全相同。《水经注》卷八：“济水：濮水之侧，有漆城。”《竹书纪年》：梁惠成王十六年，邯郸伐魏，取漆，富兵，城之者也。或亦谓之濮苑亭。《春秋》：宁武子与魏人盟于苑濮。杜预曰：“秦时今县之西南属碭郡之济阳，东及东南属东郡之宛胸，北为东郡之濮阳，西为东郡之上垣。”还有更明确的说法如《濮阳县志》引《开州志》说：“濮水自锁城附近流入濮阳县境，经濮阳县城南（今故县村）东北。《辞源》“濮水”词条说：“濮水，又名濮河、濮渠、普河，为古黄河济水分流。《诗·卫风》所云：“‘桑间濮上’，《左传》哀公二十七年齐师救郑及濮，庄周垂钓于濮，均指此“综上所述可以确认，古濮水流经今东明。二〇〇七年八月，自东明开发区袁旗村挖掘出一座兰砖白灰拱桥，并有建桥记事碑。经考证，此桥系明嘉靖三十八年（1559年）重修的普河桥，河水流向为西南向东北。东北下游，恰是漆园遗址，庄子在濮水垂钓的可能性更加真实可信。碑刻系时任山东东阿县知县东明人董锦撰文。

### 三、古黄河流经东明北不远处

《庄子》中说：“庄子家贫，故往贷粟于监河侯”。前面已经讲过庄子为吏处的漆园在东明，垂钓的濮水流经东明，当庄子穷的揭不开锅时，自漆园去向监河侯贷粟，距黄河当不会太远。查阅《中国历史地图集》战国时期地图中所标绘的黄河流经位置，正是在东明北面不远处。当一九九五年在东明举行庄子里籍研讨会时，与会专家、学者，在东明通过查阅资料，实地考察后，纷纷发表见解。郑州大学教授高敏说：《庄子》这部书，其中也有他弟子写的，也应该是史料。我想与庄子故里有关的有四条：一是《史记》“老庄韩非列传”里边讲的那句话：“庄周蒙人也”。而是《庄子·秋水篇》里边讲的“庄周钓鱼于濮水”那句话。三是《庄子·外物论》讲的向监河侯贷粟和与庄子有关材料，这是我们判定庄



子故里的出发点。这里边有几个问题值得注意：一是蒙；二是漆园的漆；三是濮水；四是黄河。我们就应该从这些资料里找庄子的故里，离开这几个条件，庄子故里不好找。我认为我们东明论证，有三点可以确认：漆园在东明，黄河离得很近，濮水从东明流过。四个要素东明占了三条，只有一条蒙不好考证，但也可以做一些其他解释。北京师范大学教授何兹全说：“漆园的漆水为证，别的地方也没有，庄子钓鱼于濮水，大家说得很清楚了。河，是指黄河，向监河侯借粮。河、濮水、漆水都不会动的，别的地方可能有漆水，也可能有濮水，但把三条汇集至一个地区，只有东明这个地方，其他地方都不行。有这三个坐标，我看庄子是东明的庄子，问题是不大的。”

#### 四、南华山在东明县北部

庄子自漆园隐退后，就一直居住在南华山，著书十万余言，这是庄子生平中重要的活动。南华山就在今东明县东北菜园集乡庄寨村庄子墓的北面。东明县系黄河冲积平原，对稍凸出地面的高地就称为山，南华山也不会太高。一八七五年四月，山东巡抚丁宝祜修筑黄河堤防时，负责修筑黄河大堤的工程人员，把堤标定在庄子墓上。庄子的七十代孙庄立固，通过周旋，将堤标北移数十米，正巧定在南华山上。当时“压山不压墓”之说，一直流传至今。

南华山虽然不太高，但由于是庄子隐居著述之处，名气却不小。唐天宝元年，唐玄宗以南华山为依据，将这里的“离狐县”诏改为“南华县”，诏封庄子为《南华真经》随着历史的变迁，至宋以后南华县被东明所取代。正因为历史上东明县有南华山的存在，唐玄宗才有对庄子其人、其书、其家乡的诏封、诏改等一系列举措，今日成为确认南华县（东明县）为庄子故里的又一个极有说服力的重要依据。

#### 五、关于庄子墓



庄子墓，在东明县东北菜园集乡庄寨村北。荷泽市文管部门曾于1980年对庄子墓进行实地考察，在墓周围钻探取样过程中发现，庄周墓的坐落位置，正是处在一处新石器时代晚期至商周古文化遗址之上。经初步钻探，遗址面积东西二十米，南北八十米。通过钻探得知，遗址地表一米以下即是文化层，文化层堆积达两米以上，出土各种陶器残片等标本八十八件。分析认为：上层1.5米属于商周文化层，下层0.5米属于新石器时代文化层。这与庄子墓葬时期相吻合，此处即为庄周墓是可信的。庄氏族人在清明、寒食节在此祭祀始祖庄周已达两千余年，谱虽失传，庄氏后裔代代口碑岂能有讹！

## 六、关于庄子观

庄子观，东明县在历史上曾有两处。一是县东裕州屯前的庄子观，因此处是庄子为吏处，后人为祭祀庄子而修建，号称南观；二是县东北庄寨后的庄子观，因此处是庄子隐退、著述，终老、墓葬及后裔居住之地而修建的庄子观，因方位在裕州屯的北面，故称北观。两观南北相距不到十公里。

关于南庄子观，清乾隆二十一年版《东明县志》记载：“庄子观在县东十二里裕州屯南，久废。知县杨日升查出有地三十六亩，归北观供祭……”裕州屯及周边村民，继往开来，近年纷纷要求重建庄子观，于是由裕州屯村民阎东修、张保林、王怀庆等人出资，于二00八年八月，在南庄子观遗址上重建占地四亩余的新庄子观。

北庄子观，也称南华观，在东明县东北十公里处庄寨村北，此观始建于唐贞观二年，此后曾有几处维修。党的十一届三中全会后，庄子嫡系集中居住的东明县庄寨村与分住在三省七县二十九村的庄氏集资，在原庄子观的遗址上，于一九八八年又重建了庄子观。

二00八年又扩建了庄子观：本次扩制重建，于2008年破土，2011



年8月竣工。观内有庄周墓、南华殿、庄子文化陈列馆、庄子文化交流中心、庄子文化碑林、南华山遗址等。仰观此观，气势恢宏，回声成趣，仙气冉冉，是宗亲祭祀、游人参谒，学者研究庄子的好去处。

### 七、关于庄氏族谱

庄周后裔本有族谱，原有族谱于清嘉庆二十年失传，现在的《庄氏族谱》是由东明庄寨、曹县庄寨、荷泽庄寨村的庄周嫡系后裔联合共同于一九五〇年续修，族谱载的始祖为庄周。族谱序中称：“上自始祖子休下至五十八世族祖讳全，字备君，系长门后裔，居东明县城东北十八里庄寨。五十四世族祖讳百万字广财，二门后裔，居东明县城东南七十里南庄寨。五十六世族祖讳武，字允文，系三门后裔，居荷泽城南十六里庄寨。”东明县庄氏族谱至目前虽不到七十年的历史，但至今尚未发现如此类似的第二部庄氏族谱。

### 八、关于二、八月祭祀

东明的两处庄子观均是春秋致祭，这是因为庄子生于农历二月初九日，卒于八月二十四日。故有二月祭生、八月祭逝之传统。北庄子观是庄子嫡系后裔居住的地方，他们对庄子的生、卒日祭祀尤为虔诚。即是战乱和灾年，庄氏族人也忘不了在二月初九这一天，三五成群地向老爷(庄子)磕个头。烧上一张纸，点上一柱香，举行简单的纪念。二月初九这天，分布在三省十县三十余个村庄的嫡系后裔都派代表赶来祭祀。

以上八条内容足以说明，庄子故里就在今东明。

请庄氏族人关注：农历初九日为祭祀日。凡是有条件，有能力的族人，都要来庄子观参加祭祀。



## 第二章 世系表篇

始祖庄公讳周 字 子休太府君之神位

二至五三历世先祖考妣太府君之神位

### 五十四世

次门:54201 百万\* 字:广财 配:潘氏. 子:绳武

### 五十五世

次门:55201 绳武(父:百万) 配:丁氏. 子:昭兹

### 五十六世

次门:56201 昭兹(父:绳武) 配:李氏. 子:继序

三门:56301 武(岁进士)字\*允文(父:) 配:李氏. 子:贵

### 五十七世

次门:57201 继序(父:昭兹) 配:马氏. 子:绍祖一统

三门:57301 贵(父:武) 配:薛氏. 子:兴

### 五十八世

长门:58101 全\* 字:备君(父:) 配:赵氏. 子:佩

次门:58201 绍祖(父:继序) 配:王氏. 子:修高, 志高

58202 绍统(父:同上) 配:张氏. 子:德高



三门:58301 兴 (父:贵)

配:王氏. 子:得



### 五十九世

长门:59101 佩 (父:全)

配:王氏. 子:守仁

次门:59201 修高 \* 字:齐天 (父:绍祖)

配:娄氏. 子:养直一点一性

59202 志高 \* 字:向云 (父:同上)

配:董氏. 子:知性

59203 德高 \* 字:配天 (父:绍统)

配:周氏. 子:诺

三门:59301 得 (父:兴)

配:李氏. 子:恕

### 六十世

长门:60101 守仁 (父:佩)

配:郑氏. 子:国静

次门:60201 养直 \* 字:培元 (父:修高)

配:梁, 景氏. 子:起蛟, 腾蛟

60202 养点 \* 字:省三 \* 痒生 (父:同上) 配:潘氏.

60203 养性 \* 字:修文 (父:同上) 配:王氏. 例赠夫人

(明朝, 进士 授文林郎, 定陶知县)

60204 知性 \* 字:觉先 (父:志高) 配:胡氏. 子:玺庆

60205 诺 (父:德高) 配:王氏. 子:学诗

三门:60301 恕 (父:得)

配:王, 张, 董氏. 子:孝, 顺

### 六十一世

长门:61101 国静 (父:守仁)

配:丁氏. 子:诰

次门:61201 起蛟 \* 痒生 (父:养直)

配:董氏. 子:温, 雅

61202 腾蛟 \* 痒生 (父:同上)

配:高, 范氏. 子:子裔

61203 玺庆 (父:知性)

配:冯氏. 子:作士, 俊士

61204 学诗 (父:诺)

配:姜氏. 子:廷对, 廷美, 廷忠



三门:61301 孝 (父:恕) 配:李氏. 子:永泰—宁—升

61302 顺 (父:同上) 配:刘氏. 子:颢若

### 六十二世

长门:62101 诰 (父:国静) 配:唐氏. 子:玉淬—好

次门:62201 温 (父:起蛟) 配:李氏. 子:素, 斋

62202 雅 (父:同上) 配:张氏. 子:秉存—博—慎

62203 子裔 (父:腾蛟) 配:张氏. 子:程

62204 作士 (父:玺庆) 配:刘氏. 子:佩九, 泽九

62205 俊士 (父:同上) 配:冯氏. 子:运隆, 起隆, 时隆

62206 廷对 (父:学诗) 配:史氏. 子:浩然, 好然

..... 由曹县庄寨迁居纸坊

62207 廷美 (父:同上) 配:丁氏. 子:自然

..... 由曹县庄寨迁居河南省兰考县李家滩

62208 廷忠 (父:同上) 配:孙氏. 子:持身

三门:62301 永泰 (父:孝) 配:赵氏. 嗣子:允恭

62302 永宁 (父:同上) 配:孙氏.

62303 永升 (父:同上) 配:李氏. 子:允恭

62304 颢若\*增生 (父:顺) 配:韩, 周氏. 子:振秀, 搢秀

### 六十三世

长门:63101 玉淬 (父:诰) 配:程氏. 子:可仪

63102 玉好 (父:同上) 配:张氏.

次门:63201 素 (父:温) 配:韩氏. 子:一理, 一举, 一元,  
一儒, 一德, 一述



- 63202 秉存 (父: 雅) 配: 王氏. 子: 谋, 谓, 认
- 63203 秉博 (父: 同上) 配: 张氏. 子: 悔
- 63204 秉慎 (父: 同上) 配: 刘氏. 子: 讷, 诚
- 63205 程 (父: 子裔) 配: 刘氏. 子: 显德
- 63206 佩九 (父: 作士) 配: 赵氏. 子: 允恭
- 63207 泽九 (父: 同上) 配: 冯氏. 子: 敬
- 63208 运隆 (父: 俊士) 配: 李氏. 子: 起成, 尽成
- 63209 起隆 (父: 同上) 配: 张氏.
- 63210 时隆 (父: 同上) 配: 范氏.
- 63211 持身 (父: 廷忠) 配: 张氏. 子: 得时
- 63212 浩然 (父: 廷对) 配: 田氏. 子: 含福一略.

..... 由庄寨镇纸坊迁至兰考李家滩

- 63213 好然 (父: 同上) 配: 田氏. 子: 定臣, 赞臣, 丕臣, 省臣

..... 居曹县纸坊

- 63214 自然 (父: 廷美) 配: 蒋氏. 子: 则敬, 起敬

..... 居李家滩

- 63215 玉玺 (父: ) 配: (不明). 子: 灿如

- 63216 玉珂 (父: ) 配: 杨氏. 子: 灿辰

..... 以上二人由曹县庄寨西街迁居河南省兰考县回龙寺

- 63217 玉珍 (父: ) 配: 吴氏. 子: 灿章.

..... 由曹县庄寨西街迁居河南省兰考县李堡

- 三门: 63301 允恭 \* 痒生 (父: 永升) 配: 刘氏. 子: 之彦一麒

- 63302 振秀 \* 增生 (父: 颀若) 配: 刘氏. 子: 之英

- 63303 搢秀 \* 痒生 (父: 同上) 配: 王氏.



### 六十四世

- 长门:64101 可仪 \* 痒生 (父:玉琮) 配:崔氏. 子:璠, 官
- 次门:64201 一理 (父:素) 配:李氏.
- 64202 一举 (父:同上) 配:张氏.
- 64203 一元 (父:同上) 配:秦氏. 子:柱, 材, 德
- 64204 一儒 (父:同上) 配:王氏. 子:成
- 64205 一德 (父:同上) 配:赵氏. 子:本
- 64206 一述 (父:同上) 配:马氏. 子:有量
- 64207 谋 (父:秉存) 配:高氏. 子:子宾—乾—贵
- 64208 谓 (父:同上) 配:丁, 谢氏. 子:志, 珩
- 64209 认 (父:同上) 配:王氏. 子:齐
- 64210 诲 (父:秉博) 配:李氏. 子:南鲁, 起敬, 四海
- 64211 诚 (父:秉慎) 配:沈氏. 子:福, 春, 礼
- 64212 显德 \* 痒生 (父:程) 配:景氏. 子:瑞声
- 64213 允恭 (父:珮九) 配:孙氏. 子:慢语
- 64214 敬 (父:译九) 配:刘氏. 子:起发
- 64215 起成 (父:运隆) 配:刘氏. 子:怀镜
- 64216 尽成 (父:同上) 配:王氏. 子:怀恭
- 64217 得时 (父:持身) 配:张氏. 子:可则
- 64218 定臣 (父:好然) 配:巩, 傅氏. 子:起明—秀—慕
- 64219 赞臣 (父:同上) 配:萧氏. 子:起凤—玉—猷
- 64220 丕臣 (父:同上) 配:徐, 朱氏. 子:起知—士—丰

..... 以上三名居曹县纸坊

- 64221 省臣 (父:同上) 配:郭, 潘氏. 子:起龙—成一祥



64222 含福 (父: 浩然) 配: 李氏. 子: 文声  
 64223 含略 (父: 同上) 配: 李氏. 子: 文元—焕—章.  
 64224 则敬 (父: 自然) 配: 李氏. 子: 文玉—俊—朗—炳  
 64225 起敬 (父: 同上) 配: 谷, 韩氏. 子: 文炳—华

..... 以上四名居李家滩  
 64226 灿如 (父: 玉玺) 配: (不明). 子: 文玉  
 64227 灿辰 (父: 玉珂) 配: 刘氏. 子: 尽孝

..... 上二名居兰考县回龙寺  
 64228 灿章 (父: 玉珍) 配: 吕氏. 子: 执敬

..... 居兰考县李堡  
 三门: 64301 之彦 (父: 允恭) 配: 李氏. 子: 应孟  
 64302 之麒 (父: 同上) 配: 张氏.  
 64303 之英 (父: 振秀) 配: 姚, 韩氏. 子: 毅, 正, 礼

### 六十五世

长门: 65101 璠 (父: 可仪) 配: 赵氏. 子: 广思—聪—照  
 65102 官 (父: 同上) 配: 常氏. 子: 广恩—育—宏—清  
 65103 可学 (父: ) 配: 姜氏. 子: 存德—荣

... 居原阳县庄寨

次门: 65201 柱 (父: 一元) 配: 房氏. 子: 自成  
 65202 材 (父: 同上) 配: 隐氏. 子: 自乐  
 65203 德 \* 字: 鸿嘉 (父: 同上) 配: 王, 贾, 赵氏.  
 子: 朝魁—俊—珍

65204 成 (父: 一儒) 配:



- 65205 本 (父:一德) 配:王氏.
- 65206 有量 (父:一述) 配:魏氏.
- 65207 子宾\*字:贵卿 (父:谋) 配:高氏.子:运龙一祥
- 65208 子乾\*字:天一 (父:同上) 配:秦,辛氏.子:运璞
- 65209 子贵 (父:同上) 配:赵氏.子:登山一玉
- 65210 志 (父:谓) 配:张氏.子:昇
- 65211 珩 (父:同上) 配:张氏.子:运广,克广
- 65212 齐 (父:认) 配:姚氏.子:文光
- 65213 南鲁 (父:诲) 配:张氏.子:近臣
- 65214 起敬 (父:同上) 配:张氏.子:秀
- 65215 四海 (父:同上) 配:张氏.
- 65216 瑞声 (父:显德) 配:
- 65217 慢语 (父:允恭) 配:李氏.子:怀玉,良弼
- 65218 福 (父:诚) 配:侯氏.
- 65219 春 (父:同上) 配:李氏.
- 65220 礼 (父:同上) 配:钱氏.
- 65221 起发 (父:敬) 配:逯,祁氏.子:凯,灿
- 65222 怀镜 (父:起成) 配:孙氏.子:自重
- 65223 怀恭 (父:尽成) 配:丁氏.
- 65224 可则 (父:得时) 配:姜,于氏.子:志仁,立仁
- 65225 起明 (父:定臣) 配:和氏.子:莅
- 65226 起秀 (父:同上) 配:
- 65227 起慕 (父:同上) 配:谷氏.子:义
- 65228 起凤 (父:赞臣) 配:(不明).子:墨
- 65229 起玉 (父:同上) 配:贺氏.子:化



65230 起猷 (父: 同上) 配: 张氏. 子: 声

65231 起知 (父: 丕臣) 配: 陈氏. 子: 视

65232 起士 (父: 同上) 配: (不明). 子: 雨

65233 起丰 (父: 同上) 配:

..... 以上九名居曹县纸坊

65234 起龙 (父: 省臣) 配: (不明). 子: 松公

65235 起成 (父: 同上) 配: 王氏. 子: 芝公

65236 起祥 (父: 同上) 配:

..... 以上三名居陈小营

65237 文声 (父: 含福) 配: 孙氏. 子: 宣

65238 文元 (父: 含略) 配: (不明). 子: 寅

65239 文焕 (父: 同上) 配: (不明). 子: 芝, 珣

65240 文章 (父: 同上) 配: 孙氏. 子: 瑾, 官

65241 文玉 (父: 则敬) 配: 胡氏. 子: 琏

65242 文俊 (父: 同上) 配: 牛氏. 子: 琮

65243 文朗 (父: 同上) 配: 吴氏. 子: 每, 琳

65244 文炳 (父: 同上) 配: 周, 韩氏. 子: 汴

65245 文华 (父: 起敬) 配: 刘, 肖氏. 子: 日, 水, 金, 木

..... 以上九名居兰考李家滩

65246 文玉 (父: 灿如) 配: 张氏. 子: 兴伦

65247 尽孝 (父: 灿辰) 配: 李氏. 嗣孙: 松林

..... 以上二名居兰考回龙寺

65248 执敬 (父: 灿章) 配: 李氏. 子: 诚一, 尽德.

..... 居兰考李堡

65249 起临 (父: ) 配: 杨, 徐氏. 子: 武



- 三门: 65301 应孟 (父: 之彦) 配: 晁氏. 子: 学时一诗  
 65302 毅 \* 增生 (父: 之英) 配: 李氏. 子: 如桥  
 65303 正 (父: 同上) 配: 张, 朱氏. 子: 如起一锡  
 65304 礼 (父: 同上) 配: 王氏. 子: 如升  
 65305 尚志 \* 痒生 (父: ) 配: 陈氏. 子: 南岳, 在田  
 65306 文志 (父: ) 配: 李氏. 子: 新传

### 六十六世

- 长门: 66101 广思 (父: 璠) 配: 李氏. 子: 柱  
 66102 广聪 (父: 同上) 配: 王氏. 子: 嶽, 勤  
 66103 广照 (父: 同上) 配: 马氏.  
 66104 广恩 (父: 官) 配: 王氏. 子: 松, 兹  
 66105 广育 (父: 同上) 配: 李氏. 子: 钦  
 66106 广宏 (父: 同上) 配: 苏氏.  
 66107 广清 (父: 同上) 配: 赵氏. 嗣子: 兹  
 66108 存德 (父: 可学) 配: 李氏. 子: 克伦  
 66109 存荣 (父: 同上) 配: 娄氏. 子: 克谨一纯

..... 以上二名居原阳庄寨

- 次门: 66201 自诚 (父: 柱) 配: 张氏.  
 66202 自乐 (父: 材) 配: 高, 葛氏. 子: 明远一玉, 存信  
 66203 朝魁 (父: 德) 配: 郭氏. 子: 麟瑞一荣一喜  
 66204 朝俊 (父: 同上) 配: 黄氏. 子: 麟池一趾  
 66205 朝珍 (父: 同上) 配: 张氏. 子: 麟兆一起  
 66206 运龙 \* 字: 腾云 (父: 子宾) 配: 葛氏. 子: 永林  
 66207 运祥 \* 字: 景瑞 (父: 同上) 配: 王氏. 子: 勤治



- 66208 运璞 \* 字：藏珍 (父：子乾) 配：陈氏 . 子：勤俭
- 66209 登山 (父：子贵) (去向不明)
- 66210 登玉 (父：同上) 配：蔡氏 . 子：秉页
- 66211 昇 (父：志) (去向不明)
- 66212 运广 (父：珩) 配：徐氏 . 子：容端一肃
- 66213 克广 (父：同上) 配：杨氏 .  
子：成德，立德，修德，有德
- 66214 文光 (父：齐) (去向不明)
- 66215 近臣 (父：南鲁) 配：张，刘氏 . 子：致贤
- 66216 秀 (父：起敬) (去向不明)
- 66217 怀玉 (父：慢语) 配：赵氏 . 子：明谦
- 66218 良弼 (父：同上) 配：王氏 . 子：明德
- 66219 凯 (父：起发) 配：张，孙氏 . 子：存仁一智
- 66220 灿 (父：同上) 配：赵，辛氏 . 子：存约
- 66221 自重 (父：怀镜) 配：崔氏 . 子：世方
- 66222 志仁 (父：同上) 配：靳氏 . 子：鹏程一飞
- 66223 立仁 (父：可则) 配：高氏 . 子：兴用一国一福
- 66224 莅 (父：起明) 配：马氏 . 子：天禄一爵
- 66225 义 (父：起慕) (去向不明)
- 66226 墨 (父：起凤) 配：张氏 . 子：天德一齿
- 66227 化 (父：起玉) 配：吴氏 . 子：天申一福
- 66228 声 (父：起猷) (去向不明)
- 66229 视 (父：起知) (去向不明)
- 66230 雨 (父：起士) 配：张氏 . 子：天法一柱
- 66231 松 (父：起龙) (去向不明)



..... 以上八名居纸坊

66232 松公 \* 字 : 有才 (父 : 起龙) 配 : (不明) . 子 : 天开

66233 芝公 (父 : 起成) 配 :

..... 以上二名居陈小营

66234 宣 (父 : 文声) 配 : 张氏 . 子 : 世祥一杰

66235 寅 (父 : 文元) 配 : (不明) . 子 : 世财

66236 芝 (父 : 文焕) (去向不明)

66237 珣 (父 : 同上) 配 : (不明) . 子 : 惠临

66238 瑾 (父 : 文章) 配 : 张氏 . 子 : 世凤一魁一信

66239 琯 (父 : 同上) 配 : 张氏 . 子 : 世宠

66240 琯 (父 : 文玉) 配 : 刘氏 . 子 : 东海 , 西河 , 世禄

66241 琮 (父 : 文俊) 配 : 冯 , 同氏 . 子 : 世功一贤一科

66242 每 (父 : 文朗) 配 : 张 , 齐氏 . 子 : 世则一从

66243 琳 (父 : 同上) 配 : 田氏 . 子 : 世隆一行一贞一臣

66244 汴 (父 : 文炳) 配 : 巩 , 刘氏 . 子 : 世贵一法

66245 日 (父 : 文华) 配 : (不明) . 子 : 世福

66246 水 \* 字 : 天一 (父 : 同上) 配 : 申 , 孔氏 . 子 : 世柱

66247 金 (父 : 文华) 配 : 司 , 刘氏 . 子 : 世哲一珍

66248 木 \* 字 : 近仁 (父 : 同上) 配 : 杨氏 . 子 : 世忠一玺一俊

..... 以上居兰考李家滩

66249 兴伦 (父 : 文玉) 配 : 李氏 . 子 : 立民一治一山一德一常一士

..... 居回龙寺

66250 诚一 (父 : 执敬) 配 : 王氏 . 子 : 林山

66251 尽德 (父 : 同上) 配 : 于氏 . 嗣子 : 林山

..... 居李堡



66253 瑾 (父: ) 配: 王氏. 子: 得孟

66252 武 (父: 起临) 配: 李氏. 子: 天亮一才一云

..... 居中义寨

..... 居茨蓬

三门: 66301 学诗 (父: 应孟) 配: 王氏. 子: 万粮

66302 学时 (父: 同上) 配: 刘氏. 子: 河

66303 如桥 (父: 毅) 配: 吴氏. 子: 梦周一仲, 自强

66304 如起 (父: 正) 配: 王, 赵氏. 子: 梦麟

66305 如锡 (父: 同上) 配: 彭氏. 子: 自修一道

66306 如升 (父: 礼) 配: 崔氏. 子: 自新

66307 南岳 (父: 尚志) 配: 崔氏. 子: 迎祥

66308 在田 (父: 同上) 配: 杨氏. 子: 迎连

66309 新传 (父: 文志) 配: 孙氏. 子: 逢祥, 建祥

66310 四海 (父: ) 配: 杨氏. 子: 殿士一杨

### 六十七世

长门: 67101 柱 (父: 广思) 配: 张氏. 子: 学明一敬

67102 嶽 (父: 广聪) 配: 窦氏. 子: 学禹

67103 勤 (父: 同上) 配: 王氏. 子: 学有

67104 松 (父: 广恩) 配: 程氏. 子: 学书一舜一曾

67105 兹 (父: 同上) 配: 袁氏. 子: 学彦一春

67106 钦 (父: 广育) 配: 王氏. 子: 学易一仁

67107 克伦 (父: 存德) 配: 姜氏. 子: 辉

67108 克谨 (父: 存荣) 配:

67109 克纯 (父: 同上) 配:



.....以上三名居原阳庄寨

- 次门： 67201 明远（父：自乐） 配：王，丁氏．子：文膏
- 67202 明玉（父：同上） 配：徐，孙氏．子：文彪—均
- 67203 存信（父：同上） 配：刘氏．子：文彬—补—彦
- 67204 麟瑞（父：朝魁） 配：吴，孙氏．子：文符
- 67205 麟荣（父：同上） 配：近氏．子：文义
- 67206 麟喜（父：同上） 配：于氏．子：文顺
- 67207 麟池（父：朝俊） 配：郝氏．子：文勇—华—美—仲
- 67208 麟趾（父：同上） 配：郭氏．子：俊元，奉元
- 67209 麟兆（父：朝珍） 配：高氏．子：文献—彩
- 67210 麟起（父：同上） 配：谢氏．子：文杰—焕
- 67211 永林（父：运龙） （去向不明）
- 67212 勤治（父：运祥） 配：张，高氏．子：振林
- 67213 勤俭 \* 字：节臣（父：运璞） 配：孙氏．子：茂林，永林
- 67214 秉页（父：登玉）（去向不明）
- 67215 容端（父：运广） 配：吕氏．子：相林
- 67216 容肃（父：同上） 配：郭氏．子：折桂
- 67217 成德（父：克广） 配：张氏．子：保林
- 67218 立德（父：同上） 配：葛氏．子：怀林
- 67219 修德（父：同上） 配：谢氏．子：桂林
- 67220 有德（父：同上） 配：李氏．子：喜林
- 67221 致贤（父：近臣） 配：张氏．
- 67222 明谦（父：怀玉） 配：王，赵氏．子：学诗—礼
- 67223 明德（父：良弼） 配：吴氏．
- 67224 存仁（父：凯） 配：尚氏．子：复兴



- 67225 存智 (父: 同上) 配: 辛氏. 子: 復荣—兰
- 67226 存约 (父: 灿) 配: 周, 武氏. 子: 復兆—礼
- 67227 世方 (父: 自重) 配: 韩氏. 子: 復仪
- 67228 鹏程 (父: 志仁) 配: 王氏. 子: 乐水
- 67229 鹏飞 (父: 同上) 配: 同氏. 子: 乐山, 振山, 得山
- 67230 兴用 (父: 立仁) 配: 辛氏. 子: 歧山
- 67231 兴国 (父: 同上) 配: 段氏. 子: 登山
- 67232 兴福 (父: 同上) 配: 郭氏. 子: 新河
- 67233 秉须 (父: ) 配: 王氏. 子: 冬来
- 67234 秉义 (父: ) 配: 同氏. 子: 逢林—明—士—依
- 67235 秉顺 (父: ) 配: 高氏. 子: 遂林
- 67236 四方 (父: ) 配: 朱氏. 子: 玉林
- 67237 秉文 (父: ) 配: 王氏.
- 67238 存德 (父: ) 配: 王氏.
- 67239 致德 (父: ) 配: 赵氏.
- 67240 天祿 (父: 莅) 配: 张氏. 子: 文礼—诗
- 67241 天爵 (父: 同上) 配: 武氏. 子: 文义
- 67242 天齿 (父: 墨) 配: 李氏.
- 67243 天申 (父: 化) 配: 胡氏. 子: 文魁
- 67244 天福 (父: 同上) 配: 氏. 子: 文照
- 67245 天法 (父: 雨) 配: 王氏. 子: 文孝
- 67246 天柱 (父: 同上) 配: 李氏. 子: 文士

..... 以上七名居曹县纸坊

- 67247 天开 (父: 松公) 配: 郭氏. 子: 文武

..... 居陈小营